

Rasti 1 Maihinnousu

Joukkosi on maihinnousun kärkenä. Olet ta-kiväärisi kanssa maihinnousu aluksessa kun pilliin vihelletään ja luukku edessä aukeaa. Kiivas kk tuli alkaa välittömästi niittää joukkoasi harvemmaksi. Vain sinä ja uskollinen kiväärisi voitte tuhota vihollisen kk-pesäkkeet ja saada hyökkäyksen jatkumaan. Ase: Kivääri/ta-kivääri

Rastityyppi: Pikarasti

Pistelaskutapa: Rajoitettu laukausmäärä

Taulut: 6kpl ositettuja Jaster maaleja

Maksimipisteet: 60

Minimi lks määrä: 6

Max lks määrä: 8

Amet: 150-500m

Toiminta: Istut veneessä merkityllä paikalla. Aseen perä pohjaa koskettaen, piippu ylös.

Lipas kiinni, liikkuvat edessä, pesä tyhjänä. Äänimerkistä siirryt

ampumapaikalle, **A** alue on veneen keulassa ja **B** alue vanerin päällä. Aseen

saa virittää vasta ampuma-alueella. HUOM! jos alat ampua veneestä ja päätät

siirtyä b-alueelle on ase varmistettava liikkumisen ajaksi! Jos asetta ei varmista, johtaa se hylkäykseen.

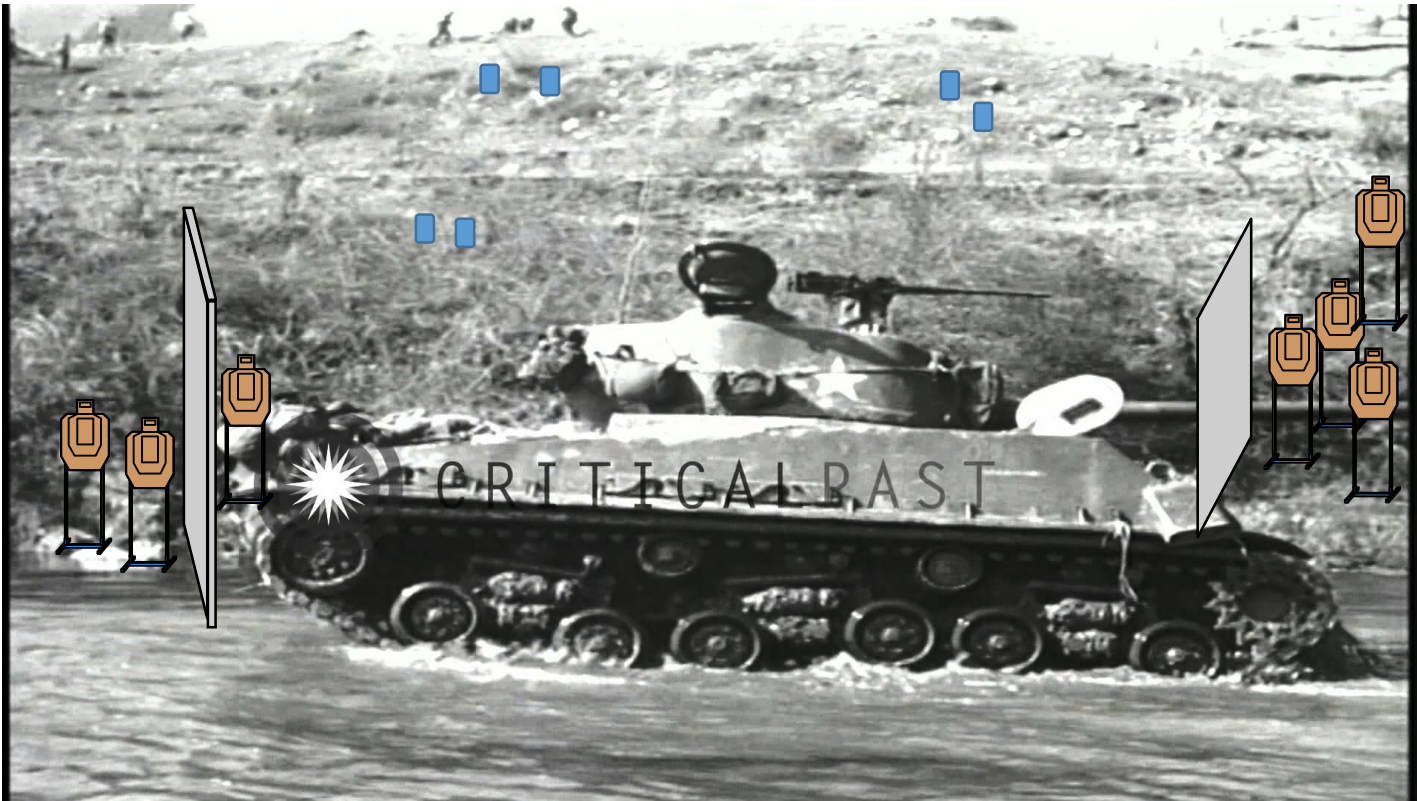
Osuma veneeseen johtaa korvausvelvollisuuteen.

Ajanotto: Alkaa äänimerkistä ja päättyy viimeiseen laukaukseen.

Sektorit: Ampumasektorin reunat on merkitty punaisella verkolla. Yläraja, puiden latvat horisontissa.

Käsittelysektorin reunat on merkitty keltaisin kepein, ylös 90ast.

Rangaistukset: Sääntöjen 6.2 mukaan.



Rasti 2 Tankki

Oma tankkinne on saanut osuman teloihin ja saanut teidät liikuntakyvyttömäksi, joudutte hylkäämään tankin ja jatkamaan taistelua kohti ryntäävää vihollista vastaan huudat: *"PERKELE! Nehän tulee syliin!"*. Tukiasestanne on patruunat loppu ja joudut tarttumaan omaan kivääriisi ja alat paahtaa...

- Ase: Kivääri
- Pitkärasti
- Pistelaskutapa: Rajoittamaton
- Taulut: 6kpl ositettuja Jaster-maalilaitteita ja 7kpl SRA-tauluja
- Laukausmäärä: 20
- Maksimipistemäärä: 130
- Ampumaetäisyys: 5 -100m
- Sektorit: käsittelysektorit sivuille, ylös ja alas 90, seuraa ampujaa, ampumasektorit merkitty punaisiin tolpin, yläraja vallin reuna
- Ajanotto alkaa timerin merkkiäänestä ja päättyy viimeiseen laukaukseen
- Lähtöasento alueella A merkityllä paikalla, kiväärin perä kainalossa piippu 45ast alas, lipas kiinnitettynä, pesä tyhjänä, liikkuvat edessä.

Toiminta:

Äänimerkistä ammutaan kiväärillä alueelta A Jasterit 1-6, jonka jälkeen ammutaan alueelta B taulut 1-7 sieltä mistä näkyy.

Siirryttäessä alueelta A alueelle B, on kivääri varmistettava liikkumisen ajaksi! Jos asetta ei varmisteta, johtaa se hylkäykseen.

Rangaistukset voimassa olevan sääntökirjan(6.2) mukaan.



Rasti 3 Tiedustelija

Tiedustelutiedon mukaan pienessä vihollisleirissä on erittäin tärkeitä asiakirjoja komentoteltassa jotka sinun on saatava käsiisi. Olet hiipinyt leiriin mutta törmäät kuitenkin vihollisen partioon (3 taulua). Tuhoat partion ja jatkat telttaa kohti joka ikäväksesi on kuitenkin vartioitu neljällä miehellä (4 taulua) mutta heidän seurassaan on myös siviilivaatteissa oleva nainen (E/A-taulu). Vartijat tuhottuasi menet telttaan ja löydätkin kaipaamasi paperit pöydältä, laitat pistoolin pöydälle ja laitat paperit taskuusi, samalla vasemmalta sivultasi avataan tuli ja saat osuman heikompaan käteesi ja joudut puolustautumaan pistoolillasi vahvemmallalla kädellä neljää sinut yllättänyttä sotilasta vastaan (4 kpl popper).

Pistooli-rasti

Pitkärasti

Pistelaskutapa: Rajoittamaton

Minimi laukausmäärä: 18

Maksimi pisteet: 110

Taulut: 7kpl SRA-tauluja, 1kpl E/A-taulu ja 4kpl popperi, joissa osuma-alue on ”yläpallo”

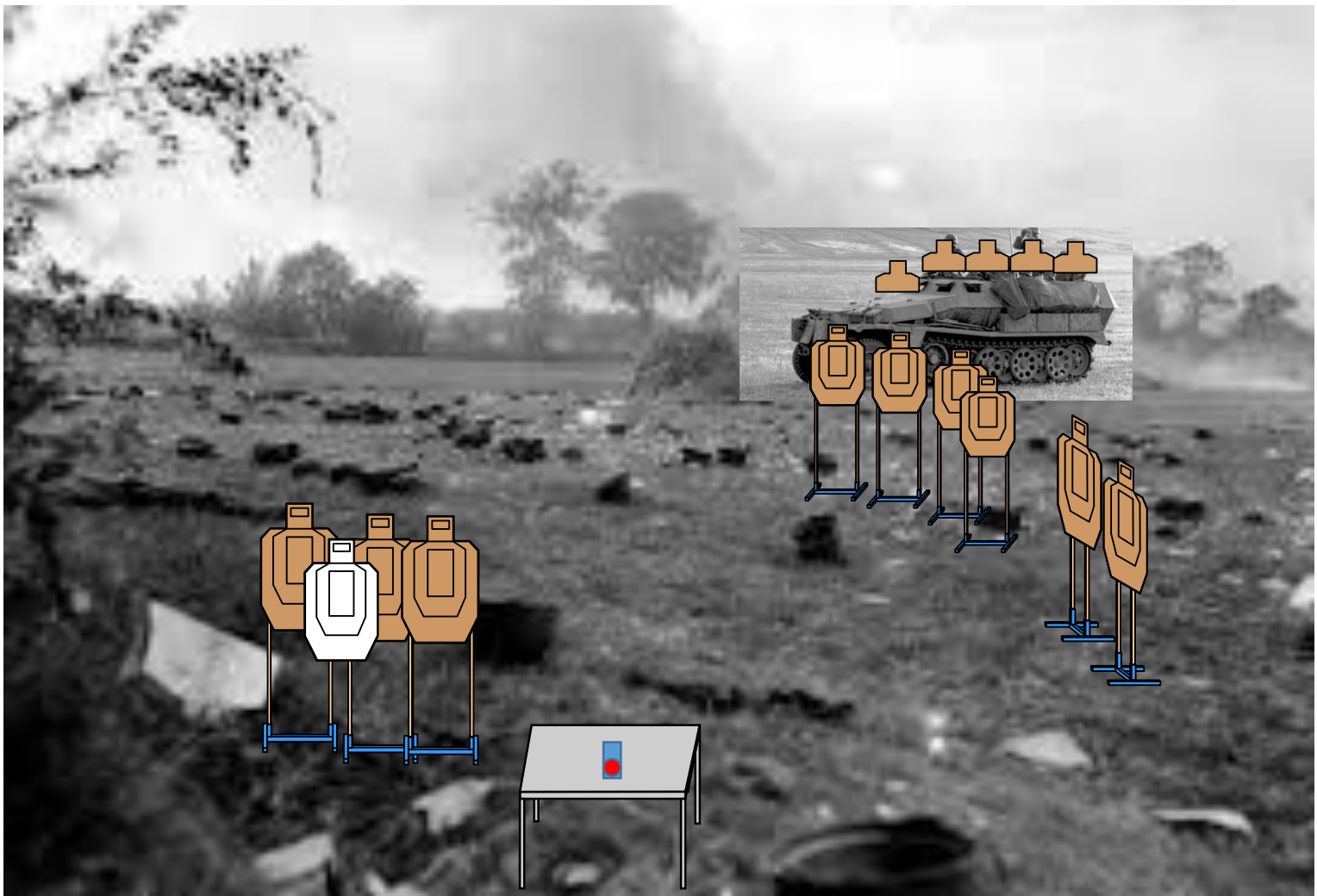
Amet: 2-30m

Sektorit: käsittelysektorit sivuille, ylös ja alas 90, seuraa ampujaa, ampumasektorit merkitty punaisin tolpin, yläraja rinteen yläreuna.

Lähtö: Pistooli ladattu ja varmistettu tähdäten taulua.

Ajanotto käynnistyy äänimerkistä ja päättyy viimeiseen laukaukseen.

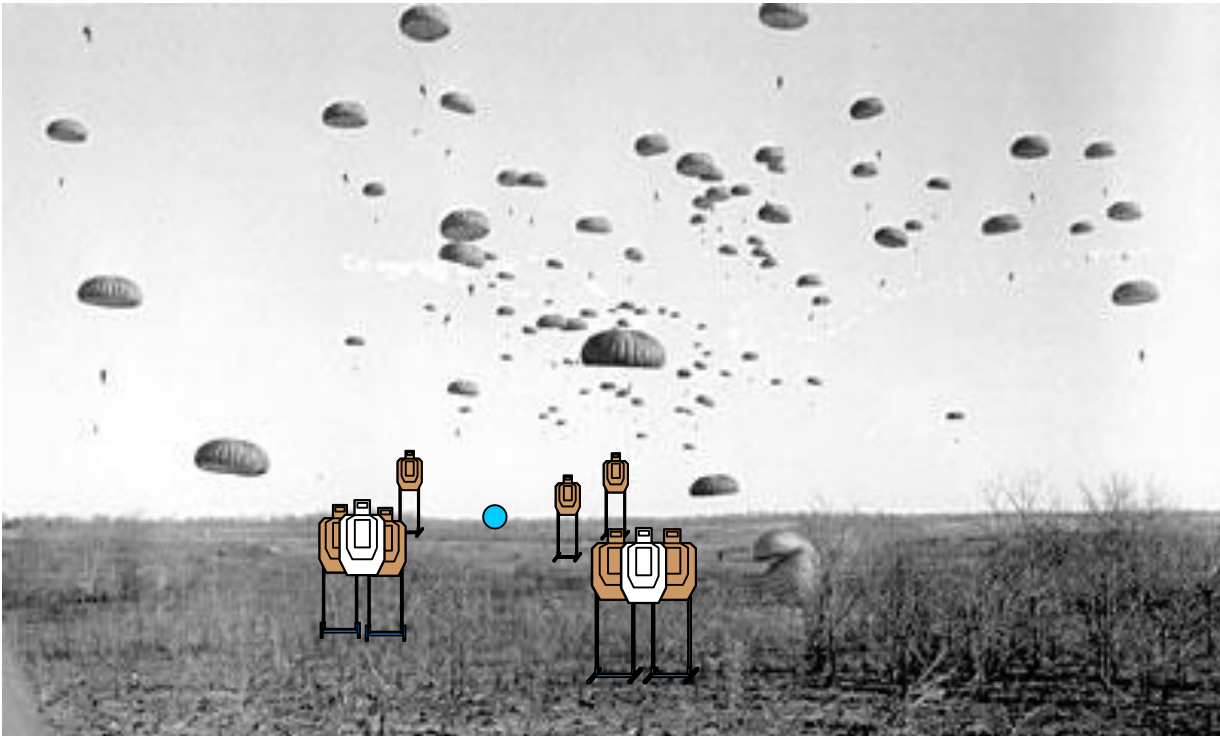
Rangaistukset voimassaolevan sääntökirjan(6.2) mukaan.



Rasti 4, Puolitela

Olet viemässä patruuna täydennystä etuvartiomiehelle. Näköetäisyydelle päästessäsi huomaat että vihollinen on päässyt yllättämään hänet. Katsoessasi pystypainia päätät tuhota ylimääräiset vartiopesäkkeestä. Paikalle päästessäsi ei muita uloonjäneitä ollut kuin henkeään haukkova vartiomies. Samalla moottorin ääni kantautuu tieltä ja vihollisen puolitelavaunu tulee näkökenttäsi, yrität tuhota vaunun miinalla mutta johdot ovat poikki. Tuhoat kydyssä olevan joukon sekä kuljettajan kiväärillä.

- Ase: Kivääri
- Rastityyppi: Pitkärasti
- Pistelaskutapa: Rajoittamaton
- Taulut: 1 kpl EA ja 14 SRA-taulua, liikkuvassa 5 ositettua.
- Maksimipisteet: 140
- Min. lks määrä: 28
- Amet: 25-50m
- Juoksumatka: n 25m
- Toiminta: Aloitus ase toisessa kädessä, ladattu, varmistettu ja patruunalaatikko toisessa. Patruunalaatikkoa ei tarvitse kantaa mukana. Ase on vaakatasossa ja pidetään kiinni lippaan etupuolelta. Äänimerkistä ammut taulut 1-4 alueelta A. Alueelta B, ammut taulut mistä näkyy. Alueelta C, painat "miinan" laukaisinta joka lähettää kelkan liikkeelle. Kelkassa olevat taulut jäävät kaikki näkyviin. Kaikki rakenteet läpäisemättömiä.
- Ajanotto: Alkaa äänimerkistä ja loppuu viimeiseen ammuttuun laukaukseen.
- Sektorit: Käsittelysektori merkitty keltaisin merkein, ylös 90ast. Ampumasektori on merkitty punaisin merkein sivuille ja ylös vallin yläreuna. Rangaistukset: Sääntöjen 6.2 mukaan.



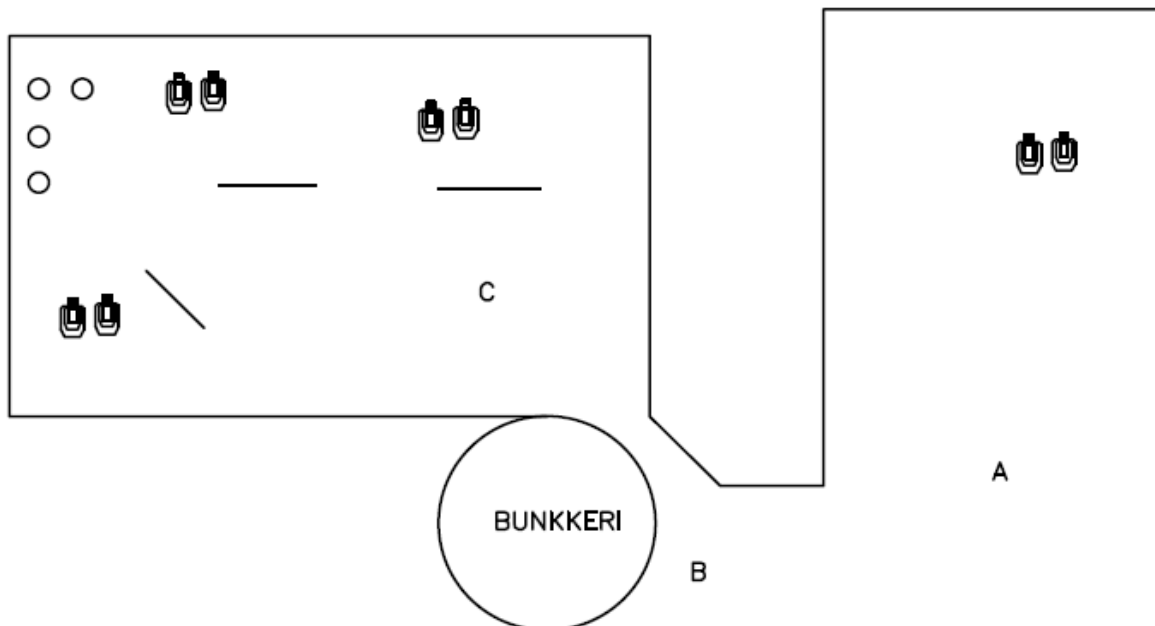
Rasti 5 Epäonninen laskuvarjohyppy

Alkuperäinen tehtäväanne on hypätä vihollisen selustaan ja tuhota tärkeä rautatieyhteys. Kuljetuslentokoneenne joutuu vihollisen tulituksen kohteeksi ja joudutte hyppäämään ennen aikojaan. Pahaksi onneksi jäät laskuvarjosta puuhun roikkumaan. Huomaat vihollisen etsintäpartion, joka on saanut pari taistelutoveriasia vangiksi. Tuhoat partion ja pelastat toverisi.

- Pikarasti
- Pistelaskutapa on rajoittamaton.
- Osuudella on 7kpl SRA-tauluja, 2kpl E/A-tauluja ja yksi plate(10pist)
- Minimilaukausmäärä 15
- Maksimipistemäärä 80
- Amet 8-21m
- Käsittelysektori sivusuunnassa keltaisin merkein ja 90ast ylös
- Ampumasektori sivusuunnassa punaisin merkein ja vallin yläreuna.
- Ajanotto alkaa äänimerkistä ja päättyy viimeiseen laukaukseen.
- Lähtöasento valjaissa roikkuen kivääri ladattu ja varmistettu 45ast alas. Ääni merkistä ammutaan taulut ja plate.

Rastille saavutaan valjaat päällä. Kivääri sekä yksi lipas laitetaan pöydälle/telineeseen. Ampuja nostetaan roikkumaan, jonka jälkeen toimitsija antaa ampujalle kiväärin ja lippaan. Valjaat tulevat järjestäjältä ja ovat tavallisia putoamissuojaimia.

Rangaistukset voimassa olevan sääntökirjan(6.2) mukaan.



Rasti 6 Bunkkeri

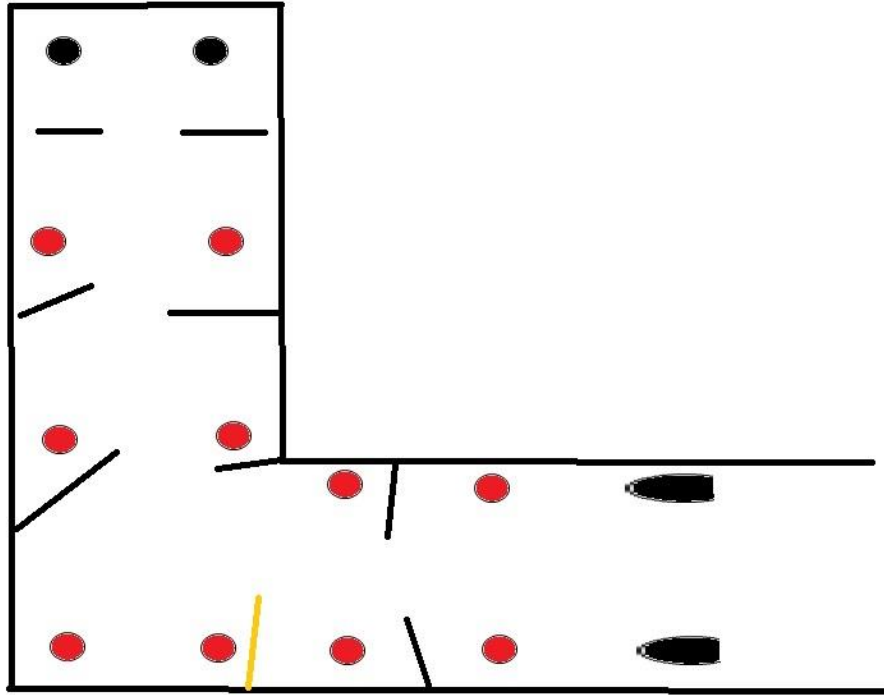
Toimit kommandojoukkueen kärkimiehenä. Joukkueen tehtävänä on bunkkerilinjan tuhoaminen. Taistelun tuoksinassa olet kadottanut henkilökohtaisen kiväärinsi. Toverisi on kaatunut vierellesi ja hänen kiväärinsä näyttää toimintakuntoiselta. Jatkat tehtävää tappioista huolimatta.

- Pitkärasti
- Pistelaskutapa: rajoittamaton
- Ase: järjestäjän kivääri + pistooli
- Laukausmäärä: 4 kivääri + min.16 pistooli
- Taulut: 8kpl SRA + 4 platea (á 5pistettä)
- Pisteytys: maks. pisteet 100p.
- Ampumaetäisyys : 5-20metriä
- Sektorit: käsittelysektorit sivuille, ylös ja alas 90, seuraa ampujaa, ampumasektorit merkitty punaisin tolpin, yläraja vallin reuna
- Ajanotto alkaa timerin merkkiäänestä ja päättyy viimeiseen laukaukseen
- Lähtö alueelta A merkityltä paikalta, kivääri merkityllä paikalla maassa, lipas kiinnitettynä, pesä tyhjänä.

Pistooli kotelossa lipas, kiinnitettynä, ladattu, varmistettu

Toiminta:- Äänimerkistä ammutaan kiväärillä alueelta A taulut 1-2. Hylätään kivääri merkitylle pöydälle lipas irti, piippu merkittyyn suuntaan liikkuvat takana. Siirrytään alueelle B ja matkalla heitetään kranaatti bunkkerin aukosta sisään. Pistoolin saa ottaa kotelosta vasta alueella B! Edetään alueelle B jossa ammutaan pistoolilla taulut 3-8 sekä platet 9-12 sieltä mistä ne näkyvät.

- Mikäli ampuja jättää kranaatin heittämättä aukosta sisään, tuomitaan 1 toimintavirhe.
- kaikki rakenteet ovat läpäisemättömiä
- rangaistukset voimassaolevan sääntökirjan(6.2) mukaan



RASTI 7 "Say Hello, to my Little Friend!"

Vihollisen tykistö ja heittimet aiheuttavat suuria tuhoja OMAHA-beach:llä. Tarvitaan päättäväisyyttä ja rohkeutta iskeä vihollisen linjoihin. Saat joukkueenjohtajaltasi tehtävän tuhota juoksuhaudoissa olevat viholliset ja heittimen.

Pitkärasti

Pistelaskutapa rajoittamaton

Ase: Haulikko max 3,5mm haulit

Minimilaukausmäärä 16

Maksimi pisteet 90

Taulut: 10 savikiekkoa 4 popperia joissa osuma-alue on "yläpallo" ja 2 plate.

Amet: 1-20m

Lähtö: Alueelta A haulikko ladattu, varmistettu, 45 astetta perä olkapäässä kiinni.

Toiminta: Äänimerkistä ammutaan rikelinjan takaa 2 kpl etenemisen estävää popperia ja loput maalit rikelinjan sisäpuolelta vapaassa järjestyksessä

Sektorit: Käsittelysektori on merkitty keltaisin merkein, ylös 90ast. Ampumasektori on merkitty punaisin merkein sivuille ja ylös vallin yläreuna.

Rangaistukset voimassaolevan sääntökirjan(6.2) mukaan.